



TV 2/Bornholm



PUBLIC SERVICE REDEGØRELSE

2003



Udgivet af TV 2/Bornholm, april 2004
Grafisk Design Konnect Kommunikation Aps
Tryk Bornholms Tidende

INDHOLD

Forord	5
At skabe noget på Bornholm	6
Etape Bornholm	7
Musikhuset	8
Gospel weekend	8
Redaktionen i Polen	9
Børn laver TV	9
Bornholms Parlament	9
Nyheder	10
Magasiner	10
Public service – på nettet	12
Repræsentantskabet	13
Seertilslutning 2003	14
Digitalisering af teknikken	18
Regnskabet i hoved – og nøgletal	20
Bestyrelsen	23



TV 2/Bornholm ville
skabe kultur- og
sportsarrangementer
på Bornholm, som
måske ellers ikke
ville finde sted...

FORORD

2003 er det første år, hvor TV 2/Bornholm har været økonomisk ligestillet med de øvrige regionale TV-stationer. Driftstilskuddet blev løftet med ca. 12 mio. kr. i forhold til 2002, og samtidigt blev TV 2/Bornholm sammen med de øvrige regioner 100% licensfinansieret.

Bestyrelsen udarbejdede i forbindelse med budgetlægningen for 2003 derfor en målsætning, som skulle realiseres ikke bare i løbet af 2003 men inden for det nuværende medieforligs tids-horisont.

TV 2/Bornholm skulle:

- Forhøje kvaliteten af udsendelserne
- Skabe en særlig programpulje til TV-produktioner med henblik på at skabe kultur- og sports arrangementer på Bornholm, som måske ellers ikke ville finde sted.
- Med en målsætning om en egenkapital på 8,3 mio. kr. med udgangen af 2006 skabe en sundere og økonomisk velfunderet virksomhed.
- Afsætte økonomiske ressourcer til at deltage i udviklingen af digitale programformater og digitale tilbud i det regionale net.

I denne den første Public Service redegørelse for TV 2/Bornholm vil bestyrelsen redegøre for, hvordan disse målsætninger er realiseret i løbet af 2003.

2003 har været et godt år for TV 2/Bornholm, og bestyrelsen håber med de beslutninger, der er blevet ført ud i livet i løbet af 2003 også, at det ikke kun har været med til at skabe et bedre TV 2/Bornholm for seerne og medarbejderne, men at vi også har været med til at skabe noget for og på Bornholm.

April 2004

Jan Jørgensen,
Direktør, TV 2/Bornholm

Finn Rasmussen,
Bestyrelsesformand, TV 2/Bornholm





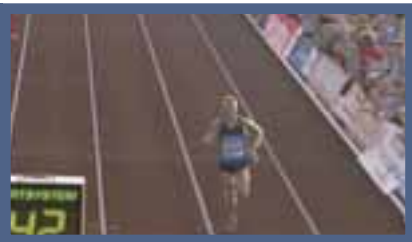
AT SKABE NOGET PÅ BORNHOLM

Bestyrelsen vedtog i efteråret 2002, at det skulle være TV 2/Bornholms ambition at forsøge at skabe kultur- og sportsbegivenheder på Bornholm, som måske ellers ikke ville have fundet sted.

Inspirationsmøde Derfor blev sporten og kulturen på Bornholm i september 2002 inviteret til et inspirationsmøde. Her kunne de møde op med ideer og planer, som de gerne ville realisere i samarbejde med TV 2/Bornholm.

Med baggrund i medieloven og de naturlige begrænsninger, der ligger i anvendelsen af licensmidler blev der på mødet skitserede mulige samarbejdsmodeller omkring TV-produktioner af kultur- og sportsarrangementer på Bornholm.

Allerede få dage efter mødet betød det, at "Etape Bornholm" henvendte sig med et skriftligt oplæg til et samarbejde omkring løbet i juli 2003.



ETAPE BORNHOLM

Etape Bornholm er et 5-dages etapeløb med fem meget forskellige etaper – sammenlagt på maraton distance – afviklet fra mandag til fredag i en sommeruge. Etaperne strækker sig fra løb på sandstranden ved Dueodde og til en såkaldt bjergetape på Hammerknuden. Etape Bornholm har været afviklet i en årrække, men ønskede nu bla. via forhøjede præmier og øget markedsføring at løfte både antallet af deltagere og samtidig få den danske elite til at interessere sig for at deltage.

TV 2/Bornholm og Etape Bornholm indgik på den baggrund en samarbejdsaftale, der indebar, at TV 2/Bornholm købte en række ydelser fra løbet. Samtidigt blev starttidspunkterne flyttet fra sidst på eftermiddagen til ca. kl. 19.15, så opløbet i etaperne finder sted i en direkte transmission omkring kl. 19.45, og dermed skaber en spændende TV-flade med fem direkte transmissioner.

Målsætningen lykkedes. Dels blev der tale om gode, velproducerede TV-udsendelser og dels blev der tale om et løft i kvaliteten i arrangementet med deltagelse af den danske løber-elite og i øvrigt også et forøget antal deltagere, så løbet satte ny rekord.

Ambitioner På en efterfølgende evaluering var Etape Bornholm enig i denne analyse, og det betød, at TV 2/Bornholm i slutningen af året indgik en ny aftale omkring Etape Bornholm 2004.

Samarbejdsaftale mellem TV 2/Bornholm og Etape Bornholm



Opløbet i etaperne finder sted i en direkte transmission omkring kl. 19.45, og skaber dermed en spændende TV-flade med fem direkte transmissioner.

MUSIKHUSET

MUSIKHUSET

En af ambitionerne har været at skabe begivenheder på Bornholm med tilhørende TV-produktioner, der kunne vises på det landsdækkende TV 2. Også denne ambition blev realiseret i løbet af 2003 med serien "Musikhuset".

"Musikhuset" bygger på en ide undfanget på TV 2/Bornholm og derefter præsenteret for Bornholms Musikhus. Den danske musikbranche har igennem nogen tid kritiseret danske TV-stationer for at investere for lidt sendetid og produktioner i den danske live-musikscene. Samtidigt er det vigtigt for Bornholms Musikhus at blive markeret som regionalt spillested at være et sted, som også kan håndtere de største danske navne.

I et konstruktivt og ligeværdigt samarbejde har TV 2/Bornholm og Bornholms Musikhus derefter udarbejdet TV-programmet "Musikhuset" og sat navne på deltagerne. Samtidigt blev der fra TV 2/Bornholms side investeret i oplæring og træning af medarbejderne, inden produktionerne skulle begynde. Der blev gennemført særlige uddannelsesdage, der mundede ud i en prøveproduktion. Og senere blev det besluttet, at producere syv koncerter i stedet for de aftalte seks, fordi det ville give mulighed for evt. at tage en af dem ud af serien, hvis det skulle vise sig, at kvaliteten ikke holdt.

"Musikhuset" blev først vist på TV 2/Bornholm og efterfølgende på TV 2/Danmark.

Konserter blev til pga. TV-optagelser Savage Rose er et eksempel på en koncert, som kun fandt sted på Bornholm, fordi der var tale om en TV-koncert. Anisette og Thomas Koppel kom hjem fra Californien, hvor de bor i dag, specielt for denne koncert, og de brugte to koncerter i København til at sammenspile orkestret, før de rejste til Bornholm. Koncerten blev en unik oplevelse.

"Musikhuset" blev bragt om lørdagen på TV 2/Danmark henover sommeren 2003 og blev derfra bedømt som havende den kvalitet, der skulle til for endog at aftale en fortsættelse. Aftalen indebærer, at TV 2/Bornholm og Bornholms Musikhus fra slutningen af oktober er begyndt at optage "Musikhuset II". Inden nytår havde de tre første navne allerede været på Bornholm. Det er Marie Frank, Lars H.U.G. og Mew. Koncertoptagelserne bliver fortsat i 2004 og sendt på TV 2/Danmark i februar/marts 2004.

I løbet af foråret 2003 blev følgende danske rock- og popartister optaget:

Christian, Kashmir, Zididada, Sort Sol, Savage Rose, Sanne Salomonsen, Tim Christensen.



GOSPEL WEEKEND

Med i ambitionerne har også været at skabe en Gospel-sang begivenhed, hvor bornholmerne kunne deltage. Det blev i foråret til et Gospel-arrangement, hvor bornholmske amatørsangere blev inviteret til at deltage i en hård træningsweekend, som blev afsluttet med en TV-koncert i Aakirkeby-hallerne med publikum på. Flere hundrede deltagere meldte sig, og det blev en weekend fyldt med musik og latter, og afslutningskoncerten blev opført i en fyldt sportshal.

I november blev arrangementet gentaget – denne gang i Sct. Klemens kirke i Klemensker. 120 bornholmske sangere deltog en hel weekend med afslutnings koncert i kirken søndag aften. Programmet var først og fremmest rettet mod adventen. Koncerten blev sendt i fire dele på de fire adventssøndage.

I løbet af sommeren blev det også til to andre musikalske arrangementer. Skt. Hans Aften i Rønne i samarbejde med Forsvarsbrødrene og idrætsforeninger i Rønne med optræden af Kandis. Og under middelaldermarkedet på Bornholms Middelaldercenter en koncert med Kurt Ravn og Tolkien Ensemblet.

120 bornholmske korsangere samlet

REDAKTIONEN I POLEN

Det har imidlertid ikke kun handlet om musik og sport.

Med udsigten til udvidelse af EU og en sommerfærgerute fra Nexø til Kolobrzeg i Polen besluttede redaktionen at flytte en journalist og fotograf en hel måned til Kolobrzeg. Opgaven var at sætte fokus på de emner, der også har præget den danske debat om EU-udvidelsen. Det gælder f.eks. diskussionen om i hvilket omfang, at arbejdsløse fra de nye EU-lande vil flytte til de gamle EU-lande for at få arbejde. Journalisten og fotografen blev indkvarteret i Kolobrzeg, og sendte herfra de færdige indslag hjem med færgen.

BØRN LAVER TV

Medie-
undervisning på
Svaneke skole

Efter en henvendelse fra Svaneke Skole om muligheden for et samarbejde omkring medieundervisning i 5. klasse på skolen blev en journalist og en fotograf i juni sat på opgaven, som foruden at undervise eleverne i mediekundskab også var at producere 5. klassens egne historier om deres hverdag fra modetøj til skateboards. Indslagene blev bragt i udsendelserne på TV 2/Bornholm.

BORNHOLMS PARLAMENT

2003 har samtidigt været det første år, hvor Bornholm har været en samlet kommunal enhed. Det har betydet, at de 27 politikere i regionsrådet har været øens "parlament", hvor TV 2/Bornholm har prioriteret ressourcer til dækningen af møderne.

Det er vigtig for den demokratiske debat på Bornholm, at TV 2/Bornholm som Public Service medie formidler den demokratiske debat omkring de beslutninger, der træffes og som har betydning for hele øen.

Et væsentligt element i den forhøjelse af kvaliteten, som har fundet sted i løbet af 2003, har således været ansættelsen af en politisk redaktør, og samtidig give plads til transmissioner og sam-mendrag fra møderne i regionsrådet. For at sikre en høj teknisk standard har TV 2/Bornholm samarbejdet med regionskommune om installation af et nyt mikrofonanlæg, og vi har desuden opsat lamper i byrådsalen.

Ansættelse
af politisk
redaktør





NYHEDER

Alt åndede fred og ro den lørdag i maj. Torsdagen før var Kristi Himmelfartsdag, så mange havde valgt at få en forlænget weekend. Lørdag morgen kom med strålende solskin over hele Bornholm. Kl. 12.38 brød det løs. Skibskollision ved Hammeren. Vi vender tilbage lidt senere til lørdag den 31. maj 2003.

Bornholms Regionskommune

For TV 2/Bornholms nyhedsdækning blev det forøgede budget et kæmpeløft. Mere intensiv dækning af store og væsentlige begivenheder, og bedre muligheder for at lave de små og nærværende historier.

Nyhedsmæssigt var 2003 et spændende år. Første år med hele Bornholm samlet politisk og administrativt – regionskommunen. En så stor omvæltning bringer selvfølgelig mange spørgsmål på banen; om hvordan det hele skal indrettes, så det kommer til at fungere bedst muligt for borgerne.

Vi besluttede fra første færd, at vi ville sende direkte fra samtlige regionsrådsmøder. Vi betragter regionsrådet som øens "parlament". Og "parlamentet" har haft sine konflikter f.eks. omkring den ny styreform med såkaldt kontraktstyring, der får en del politikere til at komme med advarsler. De mener sammenlægningen går for hurtigt, og at demokratiet ikke får ordentlige kår.

For to af øens markante politikere, socialdemokratiets Annelise Molin og venstres Jakob Kjøller, fik det alvorlige følger. Begge to bliver nødt til – mere eller mindre frivilligt – at forlade deres partigrupper i regionsrådet. Annelise Molin må endog forlade Socialdemokraterne.

Da bornholmerne ved en folkeafstemning utvetydigt sagde ja til én kommune, var en af konsekvenserne, at der skulle lukkes skoler som

Det var simpelthen utænkeligt, at det kunne ske på en sommerdag i højt solskin. Ligeså snart ulykkens omfang stod klart, fik vi indkaldt alle medarbejdere, som vi kunne få fat i.



følge af en samlet skolepolitik for hele øen. Siden sammenlægningen har det været det største diskussionsemne både blandt politikere og borgere, hvilke skoler der skal lukkes, og hvordan strukturen skal være i fremtiden.

TV 2/Bornholm har i den daglige nyhedsdækning fulgt denne debat nøje, og vi har desuden lavet særlige udsendelsesrækker om netop skole og skolestruktur.

Udlicitering af færgetrafikken

Færgesejladsen til og fra Bornholm skal udliciteres. Bornholms Trafikken har i de senere år arbejdet målbevidst frem mod denne dag. Virksomheden trimmes til udlicitering, som det hedder i fagsproget.

Denne tilpasning har medført en del gener for passagererne. Først og fremmest er det rederiets bookingssystem, som ikke har fungeret optimalt. TV 2/Bornholm har fortalt mange historier, om hvordan det hele blev besværliggjort for kunderne.

Året blev også dramatisk for en tilflytterfamilie i Rønne. Myndighederne mente ikke, at de har ret til at opholde sig i Danmark, selv om de har boet her i mange år. Problemet var bare, at myndighederne ikke vidste præcist, hvor de kom fra. Derfor blev de bragt til både Estland og Letland for at se om det var derfra de kom. Det var det ikke. De blev afvist af myndighederne i de to lande, fordi de ingen tilknytning har til landene. TV 2/Bornholm fløj med familien på turen i Baltikum. Familien fik lov til at blive på Bornholm, og den ene datter, Lisa Lents, repræsenterer nu Danmark i internationale taekwondo-konkurrencer.

Fu Shang Hai skibskollision

Og ja ... skibskollisionen. Et kinesisk og et cyprisk skib var stødt sammen ud for Hammeren.

Det var simpelthen utænkeligt, at det kunne ske på en sommerdag i højt solskin. Ligeså snart ulykkens omfang stod klart, fik vi indkaldt alle

medarbejdere, som vi kunne få fat i. Et hold, som var på arbejde i forvejen, fik besked på at leje en båd og komme ud til ulykkesstedet.

Et andet hold blev sendt i luften med et fly fra Klippefly. Et tredje hold blev sendt til Hammerhavnen, hvor besætningen fra det synkende kinesiske skib kom i land. Samtidig blev sendevognen sendt til Hammerfyret for at tage billeder og for at sende direkte fra et punkt så tæt på ulykkesstedet som muligt. Den skulle også bruges af TV 2 i Odense til direkte sending kl. 19 den lørdag aften.

Under hele forløbet den lørdag var vi i kontakt med medier fra hele verden. De ville også fortælle historien om det kinesiske skib, som lige efter 19.45 lørdag aften begyndte at synke.

Mens alt det skete arbejdede redaktionen på højtryk hjemme med at skaffe oplysninger om hændelsesforløb og baggrund. En sørgede hjemme fra sin computer med udsigt til uheldsstedet for at fortælle historien på vores internetsite, www.tv2bornholm.dk. Oplysningerne blev gjort tilgængelige på nettet med det samme, og TV 2/Bornholms netsider blev det første medie, der kunne fortælle, at det kinesiske tankskib var gået ned. De næsten 16 timers optagelser indgår nu i international undersøgelse af, hvordan sikkerheden til søs kan forberedes. Det er første gang, at der er så mange billeder fra så mange vinkler fra hele forløbet af, hvordan en bulkcarrier synker. Det kan få betydning for, hvordan deres sikkerhedssystemer bliver indrettet i fremtiden.

NY UDSENDELSE KL. 12

Vi udvidede den 1. september med en nyhedsudsendelse klokken 12 på hverdage. Den nye udsendelse gør, at vi kan komme hurtigere i luften med det sidste nye. Selve udsendelsen har givet hele TV 2/Bornholm en højere nyhedspuls. Der er nu fire nyhedsudsendelser i løbet af dagen.

Ny udsendelse kl 12.00



Naturmagasinet Ekko har med stor respons fra seerne skildret naturlivet på øen.



MAGASINER

Men nyheder er ikke alt. Reportager og portrætter, debatter og interviews har der været meget af. **Magasinet Sprogblomster**

"Sprogblomster" er en af de populære udsendelser med meget høje seertal og høj seerrespons. En gang hver måned leger vi sammen med publikum med gamle bornholmske ord. Idéen med hele udsendelsen er at holde liv i det bornholmske sprog og skabe interesse for sproget.

Et panel på tre personer udfordrer hinanden på ord og betydninger. Panelet bliver også udfordret af publikum. Programmet aktiverer viden om det gamle sprog, og formålet – at øge interessen for det bornholmske sprog – bliver i højeste grad opfyldt.

Boghallen Blandt de faste magasiner skal i øvrigt fremhæves Boghallen og Ekko. Boghallen er et månedligt litteraturmagasin, som foruden at beskæftige sig med nye udgivelser også hver gang skal have gæster, der med rødder på Bornholm udgiver litteratur i bred forstand.



Programmet aktiverer viden om det gamle sprog, og formålet, at øge interessen for det bornholmske sprog, bliver i højeste grad opfyldt.

Ekko Naturmagasinet Ekko har med stor respons fra seerne skildret naturlivet på øen. Dansk natur har en meget lille placering i dansk public service TV. Det har TV 2/Bornholm en ambition om at gøre større.

I sportens verden har FC Bornholm, NH Volley, NH's kvinder i håndbold og AaF's herrer repræsenteret holdsporten på Bornholm. Den unge, talentfulde løber, Anna Holm Jørgensen, repræsenterer de unge ambitiøse sportsfolk. Hun deltog, tæt fulgt af TV 2/Bornholm, ved ungdoms OL i Paris i sommer.

Sport og Ungdoms OL i Paris

Breddeidrætten er meget stor på Bornholm. Den bliver også fulgt meget nøje i sportsudsendelserne. Som nævnt andre steder var der også fuld dækning af sommerens største arrangement, Etape Bornholm.



PUBLIC SERVICE - PÅ NETTET

TV 2/Bornholm har siden midt i 90'erne beskæftiget sig med internet-produktion. Både som nyhedsmedie og som webdesigner og -programmør. Hovedproduktet er www.tv2bornholm.dk

4763 nyhedsartikler I 2003 blev der skrevet 4763 nyhedsartikler med tekst, billeder og video fra og om Bornholm. En nyhedsservice, der både er til glæde for den almindelige nyhedsbruger på Bornholm, brugere over resten af verden, samt for samfundsgrupper som de døve, der måske ikke får fuld glæde af fjernsynet, men til gengæld er flittige brugere af internettet. Desuden modtager 600-700 abonnenter dagligt gratis og reklamefrit en e-mail med dagens overskrifter og en oversigt over indholdet i aftenens program.

Opgørelser over antallet af brugere og unikke brugere samt sidevisninger er forbundet med så stor usikkerhed omkring metoden, at vi undlader dette. (Udviklingen i løbet af 2003 har været positiv med fremgang).

Året har manifesteret den offentlige og gratis begivenhedskalender på www.tv2bornholm.dk som Bornholms samlede kalenderoversigt på internettet. Indholdet vises således også på den bornholmske turistportal www.bornholm.info og bruges nu også som planlægningsredskab for de bornholmske kulturinstitutioner i samarbejde med Bornholms Regionskommune.

Fornyet layout af hjemmeside Sittets grafiske layout er i 2003 blevet strømlinet og fornyet, blandt andet med henblik på at hjælpe brugere med synsproblemer med at få indholdet vist øverst i venstre hjørne af skærmen, så de ikke skal scrolle rundt efter det i den type skærmopløsning, de bruger. Det er en af fordelene ved vores beslutning i starten af 2003 om at være helt fri for annoncering, bannere mv inden årets udgang. Indholdet er hurtigt i fokus. Det er endvidere til glæde for brugere af mobile enheder og bærbare pc'ere med små skærme.

Seneste uges udsendelser på internettet På www.tv2bornholm.dk kan man som en ny tjeneste se den seneste uges udsendelser på TV 2/Bornholm. Det trækker på den fælles regionale tjeneste på www.tv2regionerne.dk, som siden 1998 er drevet og løbende udviklet af TV 2/Bornholm.

Den fælles tjeneste er gratis tilgængeligt for enhver som en del af TV 2-regionernes public service. Ved udgangen af 2003 var arkivet komplet et helt år tilbage. På denne måde har TV 2/Bornholm sikret, at Public Service kontraktens krav om tilgængelighed til arkiverne er blevet opfyldt.

Hver region har gjort omkring 11.000 minutter tilgængelige for brugere over hele verden. I alt omkring 90.000 minutter – 1500 timer – eller omkring 60 døgn regionalt, dansk produceret public service fjernsyn! Seningen af regionalt TV på internettet steg voldsomt i løbet af 2003 – fra 1. til 4. kvartal steg brugen af TV 2/Bornholms udsendelser på internettet således med 27%. Dette hænger sammen med den forøgede udbredelse af bredbåndsforbindelser. Det er vores forventning at med den fortsatte stigning i kraftige internetforbindelser i private hjem, at brugen af Net-TV tilbudet fortsat vil vokse.

TV 2/Bornholms internet-afdeling producerer desuden netløsning på kontrakt ud af huset. Det sker dels for at holde os opdateret med den seneste teknologiske udvikling, så vi som virksomhed hele tiden er rustet til at yde vores seere og brugere optimal service på alle platforme, herunder det forestående digitale sendenet dels for at bidrage til at holde Bornholm teknologisk i front.

I 2003 har TV 2/Bornholm blandt andet med stolthed bidraget til udvikling af kunsthåndværkernes fælles portal på www.craftsbornholm.dk i nært samarbejde med såvel kunsthåndværkere, turisterhverv, regionskommune som en lang række bornholmske underleverandører.

Afdelingen følger desuden udviklingen af digital-TV. Der har ikke i 2003 været anvendt midler til udvikling af konkrete programtyper, idet beslutningen om igangsættelse af det digitale sendenet har været afventet. I efteråret 2003 blev beslutningen truffet.

Webløsninger ud af huset

REPRÆSENTANTSKABET

TV 2/Bornholms repræsentantskab består af 35 lokale organisationer. Repræsentantskabet fungerer på sine to årlige møder som programråd, hvor programpolitikken bliver diskuteret som fast programpunkter. Her bliver der rejst spørgsmål om nyhedsdækning, sportsdækning og de magasiner der bliver bragt.

Generelt har program-diskussionerne været præget af positive tilbagemeldinger, men har også inkluderet f.eks. ønsker om en bredere sportsdækning – noget der så er blevet ind-arbejdet i efterfølgende budgetter.

Temaugne om BornholmsTrafikken På begge møder har der været temaer omkring specifikke elementer i programmerne på TV 2/Bornholm. På det ene møde blev bla. en temaugne om BornholmsTrafikken gennemgået, og det blev forklaret, hvordan de redaktionelle beslutninger blev truffet.

På det andet møde var det en reportage om en journalists arbejde fra ideen blev undfanget om morgenen til det færdige indslag om aftenen.

I løbet af året blev der holdt et ekstraordinært repræsentantskabsmøde med kun nyvalg af et bestyrelsesmedlem på dagsordenen.

Formand for repræsentantskabet er Niels Jönsson og næstformanden er Michael Kofoed.



På www.tv2bornholm.dk kan man som en ny tjeneste se den seneste uges udsendelser på TV 2/Bornholm

SEERTILSLUTNING 2003

Seertilslutningen for TV 2/Bornholm bliver ikke målt med Gallups TV-metersystem, som det er tilfældet for de øvrige regioner. Antallet af TV-metre på Bornholm svinger mellem 15 og 20, og det er et for lavt antal til, at der kan laves præcise statistikker over seertilslutningen på Bornholm.

I stedet bliver seertilslutningen målt af Jysk Analyse Institut (JAI) ved hjælp af telefoninterview. Der foretages målinger over 10 måneder (juni/juli undtaget), hvor der ved hver måneds undersøgelse bliver lavet to interview-runder, en for dagene fredag til søndag og en for dagene mandag til onsdag. Ved hver runde er der svar fra 110-130 personer.

JAI sikrer en alders- og kønssammensætning, der svarer til Bornholm. Desuden sikres også, at alle respondenter er myndige, altså mindst 18 år.

Seertilslutningen har i det seneste år været stor og stabil. Resultatet af de 10 analyser, som er gennemført i 2003 indgår i dette materiale, og er sammenlignet med de tilsvarende tal for de tre foregående år.

Oversigten viser en stabil udvikling over de seneste 4 år, hvor den samme målemetode har været anvendt.

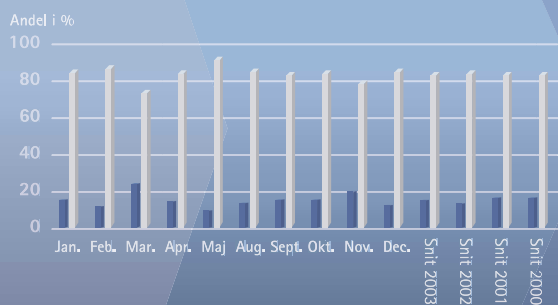
Graf 1: Vore målinger viser endvidere, at vor største konkurrent ikke er andre TV-kanaler, men alle andre aktiviteter, som folk kan finde på. Oversigten på næste side viser, at vi har en share (andel af de personer som har åbent for deres TV) på ca. 85,0 % i gennemsnit over årene. Der er månedlige udsving, men kun en måned var i 2003 under 80 % share.

Vi har også undersøgt seertilslutningen til den nye udsendelse kl. 12.00, og her er tilslutningen begrænset, dels på grund af at udsendelsen først er startet i september måned, men også på grund af sendetidspunktet. Gennemsnittet for de fire månedlige analyser er 2,4 %, hvor den enkelte dag svinder mellem 1 til 5 %.

Graf 2:
Seertilslutning til
19.30 udsendelsen

Graf 3 Når vi sammenligner os med de øvrige regionale stationer, ligger vores seertal klart over. Nedenfor er der en sammenligning for udsendelsen kl. 19.30 hvor vore tal er hentet fra JAI, og de øvrige regioners tal er fra Gallups TV-meter system. Øvrige regioners tal er for personer over 12 år, hvor vore tal er for personer over 18 år.

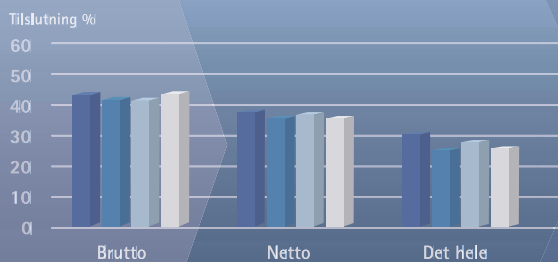
SHARE AF 19.30 UDSENDELSEN



- Andre prog.
- TV 2/Bornholm

Share fordelt på måneder i 2003, samt snit for 2000-2003.

SEERTILSLUTNING, FREDAG - ONSDAG



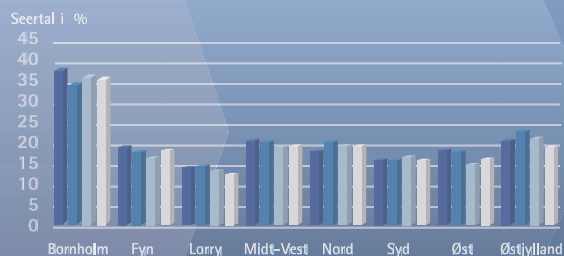
- 2003
- 2002
- 2001
- 2000

"Brutto": antallet af personer som har set hele udsendelsen eller en del af udsendelsen.

"Netto": en omregning af "brutto" til personer som i gennemsnit har set hele udsendelsen.

"Det hele": det faktiske antal personer som har set hele udsendelsen.

SEERTILSLUTNING, REGIONERNE 2000-2003



- 2003
- 2002
- 2001
- 2000

Seertilslutning til de regionale udsendelser over de sidste fire år. (Netto seertal, Bornholm over 18 år, øvrige regioner over 12 år).



DIGITALISERING AF TEKNIKKEN

TV 2/Bornholm har i 2003 afsluttet 2. del af digitaliseringen af det tekniske udstyr.

Digitaliseringen har stået på gennem de sidste 6 år og har været delt i 2 hovedfaser. 1. fase var i udbud i 1998 og blev installeret i sommeren 1999. Denne fase var primært central teknik og studieteknik, altså rygraden i hele TV-stationen. Infrastrukturen i huset blev digital, og således forberedt på de nye muligheder der skulle komme i 2. fase.

Optage- og redigerings udstyr 2. fase var i udbud i 2002, og er installeret på TV 2/Bornholm i sommeren 2003. 2. fase har primært været optage- og redigeringsudstyr. Det er med andre ord det udstyr teknikere og journalister har i hænderne dagligt.

Optagelser foregår digitalt på videobånd. TV 2/Bornholm anvender DVC-Pro standarden, som giver en høj kvalitet.

Så snart holdet kommer hjem på stationen overføres videomaterialet til en central server. Dette kan ske i op til 4 gange reel hastighed. Et typisk bånd fra en optagelse indeholder 15 minutters materiale og kan altså indlæses på under 4 minutter.

Redigering direkte fra eget skrivebord Journalisterne har herefter adgang til materialet fra deres computere ude på skrivebordene i redaktionen. Faktisk kan flere journalister have adgang til samme materiale samtidig. I dagligdagen er det f.eks. en stor hjælp for produceren, der skal sammenklippe teaseren til starten på udsendelsen.

Flere kan arbejde på samme materiale samtidig!

Tidligere måtte han rundt og låne journalisternes bånd på tidspunkter hvor de i forvejen havde travlt med at få deres indslag færdige. I dag henter han de 3 klip, han skal bruge på serveren uden at forstyrre de andre der redigerer på samme materiale. På samme måde kan 2 journalister arbejde på 2 forskellige versioner af et indslag til f.eks. 18.15 og 19.30 udsendelserne.

Mindre indslag laves helt færdige på journalisternes computere og af journalisterne alene. Længere indslag eller mere komplekse indslag flyttes til redigeringsrummene. Her kan redigerings teknikerne trække de halv-færdige indslag ind og gøre dem færdige.

Uanset om indslagene laves færdige i redaktionen eller i redigeringsrummene, sendes der en kopi direkte til afviklingsserveren uden at være ude på bånd. Det er en digital kopi i præcis samme kvalitet, som den der ligger på den centrale server. Indslaget findes altså i 2 kopier og hvis én af serverne skulle fejle, kan der altid afvikles udsendelser fra den anden.

Digital kopi til server

Kigger vi tilbage gennem TV 2/Bornholms historie er den proces, der er gennemført i 2003 den absolut største ændring i måden, vi producerer TV på. Den nemme adgang til video-materialet har betydet, at grænserne mellem teknikernes og journalisternes arbejde er flydt ud. Begge grupper bevæger sig ind på hinandens tidligere felter.

Med gennemførelsen af 2. fase er langt hovedparten af TV 2/Bornholms digitalisering gennemført. Det sidste punkt bliver satellit transmissionsvognen. Det bliver fase 3, og planlægges installeret i 2004.



REGNSKABET I HOVED- OG NØGLETAL

Set over en 5 – årig periode kan virksomhedens udvikling beskrives ved følgende hoved- og nøgletal

Beløb i 1000 kr	2003	2002	2001	2000	1999
Resultatopgørelse					
Indtægter	53.856	40.657	40.475	38.820	39.473
Bruttoresultat	17.677	12.004	11.835	12.357	12.739
Resultat af ordinær drift	4.012	369	968	134	222
Resultat, finansielle poster	54	-43	-106	-132	-232
Resultat af ekstraordinær drift	-	-	-	-	11
Årets Resultat	4.066	326	863	2	1
Balance					
Balancesum, ultimo	27.484	27.667	18.075	20.286	23.109
Egenkapital, ultimo	6.180	2.114	7.788	925	923
Pengestrømme					
Driftsaktiviteter	7.093	2.461	3.426	3.143	14.133
Investeringer	-12.250	-3.567	-2.486	-2.576	-13.770
Heraf, investeringer i materielle og immaterielle anlægsaktiver	-13.269	-2.065	-2.303	-2.362	-14.179
Finansiering	5.170	939	-786	-577	-339
Årets likviditetsvirkning	13	-179	154	-10	24
Antal beskæftiget	64,7	57,4	60,0	57,8	59,8
Sendetimer	338	217	221	213	217
Nøgletal i Procenter					
Bruttomargin	32,8	29,5	29,2	31,8	32,3
Soliditetsgrad	22,5	7,6	9,9	4,6	4,0

STATIONENS 13. REGNSKABSÅR

Rammerne for stationens økonomi er i 2003 fastsat af folketinget i det licensforlig, som er gældende for årene 2003 til 2006. Ved dette licensforlig har TV 2/Bornholm opnået økonomisk ligestilling med de øvrige 7 regionale virksomheder. Dette har medført en forøgelse af driftstilskuddet på kr. 12.299.000.

Bestyrelsen for TV 2/Bornholm har derfor udarbejdet en budgetplan for de år, som licensforliget løber over.

Resultatet for året viser et overskud på kr. 4.056.392 for driften af TV 2/Bornholm. Regnskabet for datterselskabet, Mediegruppen Bornholm ApS, viser et overskud på kr. 9.217 og med dette resultat er det samlede overskud kr. 4.065.609.

Resultatet efter det korrigerede budget var forventet til et overskud på kr. 2.758.600, så der er tale om et resultat, som er kr. 1.307.009 bedre end forventet.

Bedre resultat end forventet

INDTÆGTER

Årets driftstilskud er som nævnt ovenfor steget med kr. 12.299.000. Der er endvidere blevet udbetalt en efterbetaling fra 2002 på kr. 148.600. Regnskabet svarer til dette niveau.

Øvrige indtægter viser en omsætning som er kr. 394.900 større end forventet i budgettet. Årsagen til dette er skibs-/oliekatastrofen omkring Bornholm i juni måned samt programserien "Musikhuset", som er leveret til TV 2/Danmark.

OMKOSTNINGER

Ligestilling med øvrige regioner Årets programomkostninger og samlede løn- og personaleudgifter udgør kr. 36.178.800 imod kr. 28.653.000 året før. Årsagen er ligestillingen med de øvrige regioner, således at vi nu kan have et udgiftsforbrug til programomkostninger, som svarer til de øvrige regioner.

Kapacitetsomkostningerne udgør i alt kr. 7.095.800 imod kr. 6.621.900 året før. Disse omkostninger er ikke påvirket i samme udstrækning af det udvidede aktivitetsniveau, som er kommet efter udvidelsen af vor budget.

Afskrivningerne viser en udgift i alt på kr. 6.579.100 imod kr. 5.014.400 året før. Stigningen skyldes digitaliseringens etape II, som er gennemført i 2003. De særlige afskrivningsregler for udstyr til digitaliseringen er årsag til afskrivninger på kr. 4.376.100, hvor et tilsvarende beløb er indtægtsført, således at virkningen på driften er udgiftsneutral. **Digitalisering**

Bruttomargin for året viser et resultat på 32,8 %, hvilket er lidt højere end året før. Over de seneste 5 år har dette tal svinget mellem 29,2 % til 32,8 %. Dette betyder, at vi i alle årene har brugt den samme andel af vore indtægter til direkte produktionsomkostninger.

BALANCESUMMEN

Pr. 31. december 2003 udgør den samlede balance kr. 27.484.200, hvilket er på niveau med 2002 hvor balancen udgjorde kr. 27.667.300. At balancen ikke ændrer sig mere med de store investeringer, der er foretaget, skyldes virkningerne af digitaliseringen, hvor vi havde et stort tilgodehavende fra TV 2/Danmark, som var optaget under omsætningsaktiver.





INVESTERINGER

Årets tilgang til anlægsaktiverne kan opgøres til kr. 13.269.137. Beløbet kan opdeles i ordinære investeringer på kr. 2.248.700, hvor der i budgettet var afsat en ramme på kr. 2.500.000 til dette formål. Endvidere er der investeringer i udstyr til digitaliseringens etape II på i alt kr. 10.870.400.

Investeringerne i digitalisering er finansieret af midler fra overskuddet i den tidligere TV 2/Fond, og her er der udbetalt kr. 6.449.300 i regnskabsåret. Vi har et tilgodehavende på kr. 3.224.700 som udbetales i 2004.

De tidligere års anskaffelser er gennemgået, og der er en afgang af udstyr for en anskaffet værdi på i alt kr. 4.358.480.

EGENKAPITAL

Egenkapitalen udgør pr. 31. december 2003 kr. 6.180.048. Egenkapitalen er steget med kr. 4.065.600 i forhold til 2002, hvor egenkapitalen var kr. 2.114.400. Af egenkapitalen udgør kr. 60.400 reserve for nettoopskrivning efter den indre værdis metode vedr. dattervirksomheden, og kr. 6.119.600 er den frie egenkapital, idet vi ikke har opdelt dele af egenkapitalen i bundne reserver.

Virksomhedens soliditetsgrad er nu oppe på 22,5 %, hvilket er en stigning fra 7,5 % i 2002. Ved udgangen af 1999 var soliditetsgraden 4,0 %, så der har været en begrænset stigning i åren for 1999 til 2002, og en tre – doubling fra 2002 til 2003.

PERSONALE

I gennemsnit var der beskæftiget ca. 64,7 personer imod 57,4 personer i 2002. Opgørelsen er sket efter ATP metoden.

UDSENDELSESTIMER

Den samlede sendetid udgjorde i 2003, 338 timer og 45 minutter. Det er en betydelig stigning i antallet af udsendelsesminutter i forhold til 2002, hvor der kun var opgjort regionale udsendelser til 217 timer og 24 minutter. Dette skyldes bla., at der fra 14. september 2003 er sendt middagsnyheder kl. 12.00.

Genudsendelsen af vor udsendelse fra dagen før var i 2002 op 102 timer og 55 minutter, således at der i alt er vist 320 timer og 19 minutter når der sammenlignes med i år.

Den regionale sendetid udgøres i 2003 af 4 udsendelsestidspunkter, hvoraf de 3 tidspunkter falder i primetime. Det nye udsendelsestidspunkt er omkring middagsudsendelsen som startede den 14. september 2003.



BESTYRELSEN

TV 2/Bornholms bestyrelse består af syv medlemmer:

- Finn Rasmussen (formand)
- Hans Henrik Thiesen (næstformand)
- Verner Kjærsgaard
- Egon Sørensen
- Annette K. Sonne
- Svend-Erik Hansen (medarbejdervalgt)
- Charlotte Westh Koefoed (udtrådt pr. 1. okt. 2003 efter eget ønske)
- Vinni Kure (nyvalgt).

Bestyrelsen holder 10 årlige møder, men indkaldes i øvrigt efter behov.

